

LabSen® 765 pH/Temp.- Elektrode

Bedienungsanleitung



Die Apera LabSen 765 pH/Temp.-Elektrode basiert auf einer proprietären Sensortechnologie und hochwertigen Materialien aus der Schweiz und wurde für die hochpräzise direkte pH-Messung von rohem oder gefrorenem Fleisch entwickelt.

Merkmale

- Die pH-Elektrode Swiss LabSen 765 ist mit einer lebensmittelechten Titanschneide ausgestattet, mit der Sie die harte Oberfläche durchschneiden und direkt pH-Messungen in Laborqualität an Fleisch, Fisch, Meeresfrüchten und anderen festen Lebensmittelproben vornehmen können, selbst wenn diese gefroren sind.
- Die Kombination aus offenem Diaphragma und Polymerelektrolyt beseitigt das häufige Problem der Verstopfung des Diaphragmas und der Unmischbarkeit des Elektrolyten in protein- und fettreichen Proben und gewährleistet schnelle und präzise Ergebnisse.
- TITAN-ELEKTRODENKÖRPER — Der Elektrodenkörper aus lebensmittelechtem Titan ist äußerst korrosions- und stoßfest und somit ideal für die Lebensmittelverarbeitung geeignet.
- Robuste Glasmembran, 10-mal stärker als herkömmliche Glasmembranen
- Der integrierte Temperatursensor ermöglicht eine automatische Temperaturkompensation.

Technische Daten

Messbereich	0 - 14 pH
Temperaturbereich	0 - 80°C
Membrantyp	S
Gehäusematerial	bleifreies Glas
Referenzsystem	Long-life
Diaphragma	Offen
Referenzlösung	Polymer
Temperatursensor	NTC 30KΩ
Aufbewahrungslösung	3M KCl
Membranwiderstand	<250MΩ
Elektrodenabmessung	(Φ12×115) mm
Anschluss	8-pin
Kabel	Φ5×1m

Benutzung

1. Schließen Sie die Elektrode gemäß der unten stehenden Grafik an Ihr pH-Messgerät an:



• Schritt 1

Richten Sie die Kerbe aus, halten den Verschlussring des Steckers fest und drücken ihn gerade hinein.

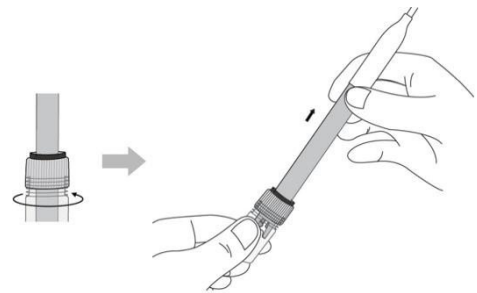


• Schritt 2

Ziehen Sie den Verschlussring fest, um die Verbindung zu verriegeln.

Drehen Sie niemals den schwarzen Gummitteil, um Schäden am Kabel zu vermeiden.

2. Vor der Messung den Verschlussring des Aufbewahrungsfläschchens abdrehen (siehe Abbildung rechts), die Elektrode herausziehen und mit destilliertem oder entionisiertem Wasser abspülen.
3. Führen Sie nach dem Anschließen der neuen Elektrode an Ihr pH-Messgerät vor der Messung mindestens eine Zweipunktkalibrierung durch.



4. Für die Messung von Lösungen tauchen Sie die Elektrode mindestens 2,5 cm tief in Ihre Probelösung ein, rühren Sie kurz um und halten Sie sie still. Für die Messung von Fleisch stecken Sie die pH-Elektrode mit der Klinge mindestens 2,5 cm tief direkt in die Fleischprobe. Stellen Sie sicher, dass das Diaphragma der Elektrode Kontakt mit dem Fleisch hat. Wenn das Fleisch hart ist (z. B. gefrorenes Fleisch), bohren Sie mit der Klinge langsam ein Loch (einen Weg), bevor Sie die Elektrode einführen, um eine Beschädigung des Sensors zu vermeiden. Notieren Sie den Messwert, wenn er sich stabilisiert hat.
5. Spülen Sie die Elektrode nach der Messung ab und legen Sie sie zurück in das Aufbewahrungsfläschchen mit 3M KCl. Schrauben Sie den Verschlussring des Fläschchens fest, wenn Sie die Elektrode nicht verwenden.

Reinigung

1. Die Elektrode ist nur so genau, wie sie sauber gehalten wird. Spülen Sie die Elektrode vor und nach jeder Messung stets gründlich mit destilliertem oder deionisiertem Wasser ab. Entfernen Sie überschüssiges Wasser durch Abklopfen, Ausschütteln oder Abtupfen mit einem fusselfreien Tuch. Reiben oder wischen Sie die pH-Membran niemals ab, da dies statische Elektrizität erzeugen und Messfehler verursachen kann.
2. Für hartnäckige Verschmutzungen auf der Glasmembran oder dem Diaphragma siehe die folgende Tabelle für Reinigungsverfahren:

Art der Verschmutzung	Reinigungsmittel	Einweichzeit
Lipophile Substanzen	Spülmittel	5 – 10 Minuten
Proteine	Apera Elektroden-Reinigungslösung (SKU: A11166)	30 – 60 Minuten
Anorganische Beläge wie Kohlenwasserstoffe	Glasreiniger	5 – 10 Minuten

Harte, kalkartige Ablagerungen	Apera Elektroden-Reinigungslösung (SKU: A11166)	5 – 10 Minuten
Alkalische Beläge	Apera Elektroden-Reinigungslösung (SKU: A11166)	5 – 10 Minuten
Säurebeläge	0.1M NaOH Lösung	5 – 10 Minuten
Schwefelhaltige Substanzen	Thioharnstoff	30– 60 Minuten
Unbekannte Substanzen	Apera Elektroden-Reinigungslösung	30 – 60 Minuten

1. Verwenden Sie eine weiche Bürste, um die Verunreinigungen gründlich zu entfernen. Nach der Reinigung sollte die pH-Elektrode immer 12 bis 24 Stunden lang in einer 3M-KCl-Lösung eingeweicht werden, um sie wieder zu befeuchten. Vor einer neuen pH-Messung ist außerdem eine Neukalibrierung erforderlich.
2. Der Stecker der Elektrode sollte sauber und trocken gehalten werden. Bei Verschmutzung reinigen Sie ihn bitte mit medizinischer Watte und Isopropylalkohol und trocknen Sie ihn mit einem Föhn, um einen Kurzschluss der Elektrode zu vermeiden.

Wartung

1. Wenn die Elektrode nicht verwendet wird, sollte sie in einem Aufbewahrungsfläschchen mit 3M KCL-Einweichlösung (SKU: A11107) aufbewahrt werden, um die Glasmembran und die Verbindungsstelle in einem guten Zustand zu halten. Reinigen Sie das Fläschchen und ersetzen Sie die Einweichlösung, wenn sie verunreinigt ist (als Faustregel gilt einmal pro Monat). Die Elektrode darf NIEMALS in reinem Wasser wie entionisiertem Wasser, Trinkwasser, RO-Wasser oder destilliertem Wasser aufbewahrt werden.
2. Jede pH-Elektrode altert mit der Zeit und versagt irgendwann. Die typische Lebensdauer von Apera-pH-Elektroden beträgt 12 bis 24 Monate, abhängig von der Häufigkeit der Verwendung, der Art der Testproben und davon, wie gut Sie sie sauber halten und ordnungsgemäß lagern. Wir empfehlen, Ihre Elektrode alle 12 bis 18 Monate auszutauschen, um die beste Leistung zu gewährleisten.

Garantie

APER A INSTRUMENTS (Europe) GmbH gewährt auf dieses Produkt eine Garantie von sechs Monaten auf Elektroden). Die Herstellergarantie beginnt ab dem Erstkaufdatum durch den ersten Endkunden (Rechnungsdatum). Die Garantie umfasst die fehlerfreie Funktion des Geräts. Sollten während der Garantiezeit Mängel des Produktes herausstellen, die auf Herstellungs- oder Verarbeitungsfehlern beruhen, so wird APERA INSTRUMENTS (Europe) GmbH das Produkt oder den defekten Teil kostenfrei reparieren oder (nach Ermessen) ersetzen. Ausgenommen von der Garantie sind insbesondere Schäden, die durch unsachgemäßen Gebrauch, Missachtung der Bedienungsanleitung, nicht autorisierte Reparaturen und Modifikationen sowie Verschleiß entstanden sind. Batterien sind von der Garantie ausgeschlossen.

APER A INSTRUMENTS (Europe) GmbH
 Wilhelm-Muthmann-Str. 18
 42329 Wuppertal Germany
 Tel.: +49 202 51988998
 Email: info@aperainst.de
www.aperainst.de